

ҚАЗАҚСТАН РЕСПУБЛИКАСЫНЫҢ
ҚАЗАҚСТАН ТАРИХИ





Халық тарихы — ұлттық сана қайнары

ҚАЗАҚСТАН РЕСПУБЛИКАСЫ
ДЕНСАУЛЫҚ САҚТАУ,
БІЛІМ ЖӘНЕ СПОРТ
МИНИСТРЛІГІНІҢ
ҚҰРМЕТ ОРДЕНДІ
ҒЫЛЫМИ-ПЕДАГОГИКАЛЫҚ
«ҚАЗАҚСТАН МЕКТЕБІ»
ЖУРНАЛЫНЫҢ ЕКІ АЙДА
БІР ШЫҒАТЫН ҚОСЫМШАСЫ

НАУРЫЗ-КӨКЕК

1993 жылдың
шілде айынан
бастап шығады

№ 2, 1999

"Ғылым ордасы" РМК
Ғылыми кітапхана



P 0366080

АҚЫЛДАСТАР КЕҢЕСІ:

АЛДАБЕК Нұржамал,
тарих ғылымының кандидаты,
шығыстанушы

АРЫН Ерлан,
экономика ғылымының докторы,
профессор

АСЫЛБЕКОВ Мәлік,
тарих ғылымының докторы,
ҒМ-ҒА корреспондент мүшесі

АТАБАЕВ Қамбар,
тарих ғылымының кандидаты,
директанушы

КҮМЕКОВ Болат,
тарих ғылымының докторы,
ҒМ-ҒА корреспондент мүшесі

КӨШЕРБАЕВ Қырымбек
саясаттану ғылымының
докторы, профессор

ҚАСЫМБАЕВ Жанұзақ,
тарих ғылымының докторы,
профессор

ҚОЗЫБАЕВ Манаш,
тарих ғылымының докторы,
ҒМ-ҒА академигі

ҚҰНАПИНА Қайыркен,
ұстаз-әдіскер

НҮРҒЕЙІСОВ Кеңес,
тарих ғылымының докторы,
ҒМ-ҒА корреспондент мүшесі

НЫСАНБАЕВ Әбдімәлік,
философия ғылымының докторы,
ҒМ-ҒА корреспондент мүшесі

САМАШЕВ Зейнолла,
тарих ғылымының кандидаты

ТӨЛЕУБАЕВ Әбдеш,
тарих ғылымының докторы,
профессор

ШИМАШЕВА Рахат,
мектеп директоры, тарих пәні
мұғалімі

Қосымша редакторы — САЛЫҚБАЙ Әбділдабек

РЕДАКЦИЯЛЫҚ АЛҚА:

ӘБШҚЫЗЫ Сайрам — бас редактор,

БАЛАБЕКОВА Гүлназ, БЕКСАЙЫН Құрманғазы, ҚАЙЫМ Қабділашид,
САРМАНҰЛЫ Жолдас, ШАҒЫР Қайырбек.

Қазақстан Республикасы
Білім және Ғылым
Министрлігінің
«Орталық Ғылыми
кітапхана»

МАЗМУНЫ

Ә. Дәулетхан, Шоң биден Тұманға дейін	3
М. Алпысбесұлы, Шежіре — тарихи дерек көзі	6
Т. Қартаева, «Туркестанские ведомости» газеті археологиялық зерттеулер хақында	10
Ғ. Қарасаев, Чихачевтің Оңтүстік Алтайға сапары	15
Б. Әбенова, Қоныстандыру — орыстандыру тәсілі	17
А. Құрманбаев, Б. Түлкиева, Қазақ мұнайы қашан игеріле бастады?	21
А. Ыбыраева, Семей мұражайы тарихынан	27
Е. Жүсіпов, Мәшһүр Жүсіп жазбаларындағы Олжабай батыр туралы деректер	33
Қ. Егізбаев, Алаштың арысы — Райымжан Мәрсекөв	38
Т. Медеуов, Колхозды ауылдың өлеуметтік өміріндегі өзгерістер	44
Н. Күнқожаев, Қ. Құнапина, Шетелдермен ғылыми байланыс	49
М. Асылбеков, С. Есқалиев, Бекежан Сүлейменовтің өмірі мен ғылыми мұрасы	53
З. Самашев, Г. Жұмабекова, С. Суйғатай, Ежелгі берелдіктердің ғажайып мәдениеті	57
Г. Ахметбекқызы, Сынбазиян қазақтарының оқу-ағарту мәселесі	65
Ж. Жақсығалиев, Оқыту әдістемесі қайтсе жақсарады?	71
А. Ахметов, Туған өлке табиғатын таныту	73
Р. Сәуенова, Қ. Құсанова, Елбасы жолдауына байланысты тест сұрақтары	75

Құрметті оқырмандар мен авторлар! «Қазақстан мектебі» журналы мен оның «Қазақ тарихы», «Биология, география және химия» қосымшалары редакциясына келіп түскен қолжазбалар әдеби өңделеді. Бірақ автордың пікірі мен ұсынысы толық сақталады. Сондықтан авторлар жарияланымдағы пікірлер мен ұсыныстар редакцияның түпкілікті көзқарасы болып табылмайды. Редакцияға жолданған материалдың сапасы, пайдаланылмауы жөнінде жауап жіберілмейді, қолжазба авторға қайтарылмайды. Материалдар көшіріліп басылған не пайдаланылған жағдайда «Қазақстан мектебі», «Қазақ тарихы», «Биология, география және химия» журналына сілтеме жасалады.



№ 2, 1999 жыл

ПРИЛОЖЕНИЕ К НАУЧНО-ПЕДАГОГИЧЕСКОМУ ЖУРНАЛУ «КАЗАКСТАН МЕКТЕБІ» МИНИСТЕРСТВА ОБРАЗОВАНИЯ, КУЛЬТУРЫ И ЗДРАВООХРАНЕНИЯ РЕСПУБЛИКИ КАЗАХСТАН

Техникалық редактор
ӘШПОВА Бувинур

БІЗДІҢ ТУРАҒЫМЫЗ:
480100, Алматы қаласы,
Жамбыл көшесі, 25-үй.

ТЕЛЕФОНДАР:
бас редактор — 61-65-82
редактор — 61-53-72

Теруге 18.02.99 жіберілді
Басуға 12.03.99 қол қойылды
Пішімі 70x108 1/16
Қағазы № 2 офсетті
Әріп түрі өдеби
Шартты б. т. — 5
Авторлық б. т. — 7
Есептік б. т. — 7,16
Шартты бояулы
Бет таңбасы — 6,87
Офсетті басылм
Бағасы 120 теңге
Таралымы — 3938
Индексі — 75748
Тапсырысы — 3024

«Дәуір» республикалық
газет-журнал баспасы
480044, Алматы қаласы,
Достық даңғылы, 2/4.

Журнал Қазақстан Республикасы
Баспасөз және бұқаралық ақпарат
министрлігінде 1993 жылы наурыздың
24-інде тіркеліп, № 1033 куәлік
берілген

Қолжазба қайтарылмайды

© «Қазақ тарихы» № 2, 1999 ж

1994 жылғы үздік журналистік жұмыстардың шығармашылық байқауының қорытындысы бойынша сотті шығармашылық ізденістері мен тартымды жаңалықтары үшін «Қазақ тарихы» журналы Қазақстан Журналистер одағының лауреаты дипломына ие болды.

1998 жылы 25-шілде мен 6-қазан аралығында Шығыс Қазақстан облысы Қатонқарағай ауданының Берел қорымында қазақ-француз біріккен археологиялық экспедициясы қазба жұмыстарын жүргізген еді. Оған Ә. Марғұлан атындағы Археология институтынан тарих ғылымының кандидаты З. Самашев, ғылыми қызметкер Ж. Жетібаев, кіші ғылыми қызметкерлер Г. Жұмабекова, С. Сұңғатай және аспиранттар Ғ. Базарбаева, Ғ. Омаров қатысты.

Төменде осы экспедиция жұмыстарының кейбір қорытындылары оқырман назарына ұсынылып отыр.

ЕЖЕЛГІ БЕРЕЛДІКТЕРДІҢ ҒАЖАЙЫП МӘДЕНИЕТІ

САМАШЕВ Зейнолла,
тарих ғылымының кандидаты

ЖҰМАБЕКОВА Гүлнар, СҰҢҒАТАЙ Сағын,
Ә. Марғұлан атындағы Археология институтының
кіші ғылыми қызметкерлері

Қазақ-француз біріккен археологиялық экспедициясы ежелгі темір дәуіріндегі көшпелілердің бірегей жерлеу ескерткіштеріне кешенді археологиялық қазба жұмыстарын жүргізді. Зерттеу үшін Қазақ Алтайының биік таулы аңғарындағы аймақтың тандап алынуы кездейсоқтық емес. Өйткені, қасиетті Алтай төңірегі – ежелгі көшпелілер өркениетінің алтын бесігі. Бұл жер өзінің географиялық орналасуы жағынан тиімді болғандықтан өте көне замандардан бері Еуразиядағы көптеген көшпелі халықтардың толассыз көші-қон үрдістерінің тоғысар торабы, алуан түрлі этно-мәдени байланыстардың қайнаған ортасы. Сондықтан Алтай тарихи-археологиялық тұрғыдан жан-жақты зерттеудің өзі ежелгі көшпелілер өркениетінің төлтума, әрі синкретті болмысын айқындау, түрлі тарихи мәдениеттердің өзара сабақтастығын анықтаудың шешуші түйіні болуы сөзсіз.

Себебі, соңғы оншақты жыл аясында Қытайдың Синьцзян өлкесінің бірсыпыра аудандарында кейінгі қола және ерте темір дәуірінің ескі қорымдарынан табиғи-климаттық жағдайларға байланысты қатып-семіп, мумияланған адам мүрдelerінің көптеп табылуы бүкіл әлемнің, әсіресе, қазақ археологтарының күшті ынта-ықыласын тудырып отыр. «Алтай кереметі» деп аталып кеткен мұндай тоң басқан обалар археология ғылымының тарихында ең бірінші рет 1865 жылы қазақ жерінде, оның ішінде дәл осы Берел қорымдарында табылып, атақты ғалым В. В. Радлов қазба жұмысын жүргізген еді.

Қазіргі заманғы ғылымда «мөңгілік тонды» обалардан табылған органикалық материалдар, адам және жылқы мүрдесінің қалдықтарын молекулярлық биология, генетика, медицина, антропология, палеозоология және т. б. жаратылыстану ғылымдарының ең жаңа жетістіктері арқылы аса жоғары ғылыми деңгейде зерттеп-білудің мүмкіндігі бар. Мұндай кешенді зерттеу аса маңызды ғылыми әрі практикалық мәнге ие. Бұл арқылы, ең алдымен, Еуразиядағы іргелі де ұзақ тарихқа ие қазақ ұлтының этногенезін, нақтылап айтқанда, көне қазақ жеріндегі неше мың жылдарға созылған сұрапыл этникалық аралас-құраластылық жағдайында ежелгі тайпалар-

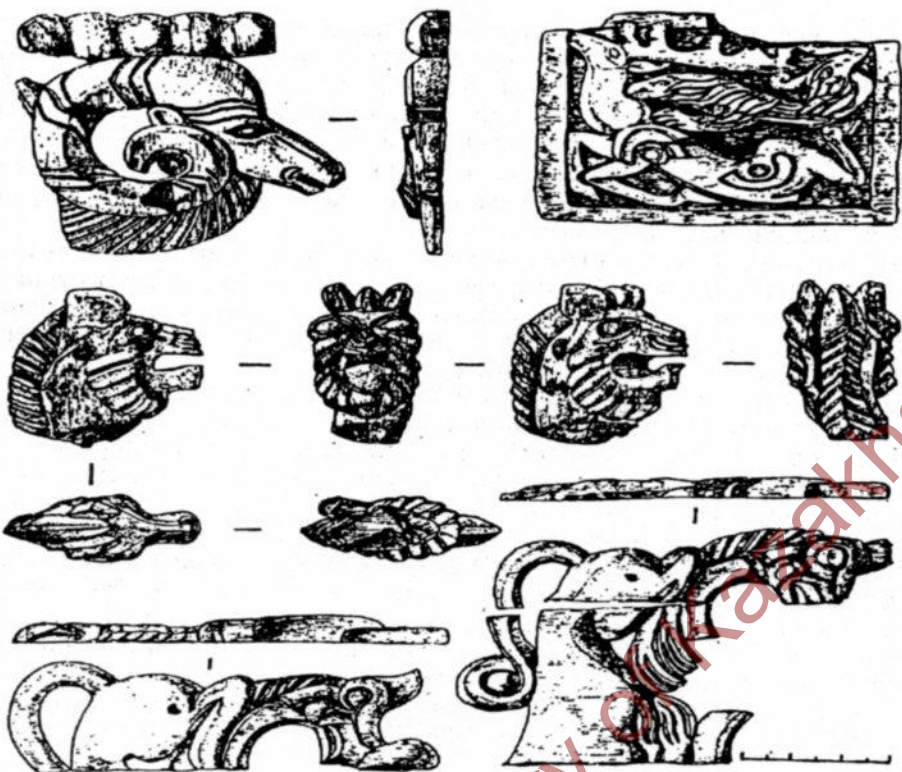
дың генетикалық кодының кейінгі ұрпақтарына ауысуы мен өзгеріске ұшырау мәселесін жан-жақты зерттеу арқылы анықтауға болады. Сондай-ақ, осы заманғы ғылымда археологиялық ескерткіштерді сақтаудың, жөндеп, қалпына келтірудің және зерттеп-танудың жаңа ғылыми әдіс-тәсілдері дүниеге келіп отыр. Бұл өз кезегінде белгілі және белгісіз болып келген тарихи-мәдени мұрағаттарды жаңа қырынан зерттеп- зерделеп, қазақ мәдениетінің түп-төркінін және қалыптасу кезеңдерін одан әрі тереңдей білудің көкжиегін кеңейте түсер еді.

Міне, осындай ғылыми ынтаны ұстанған қазақ-француз археологиялық экспедициясы 1996-1997 жылдары жүргізген тексеру жұмыстарының қалғасы ретінде Шығыс Қазақстан облысының Қатонқарағай ауданына қарасты Берел қорымындағы екі обада 1998 жылдың тамыз-қыркүйек айларында қазба жұмыстарын жүргізді.

Берел қорымы Бұқтырма өзенінің оң жағалауындағы биік таулы аңғарға (1100 м), Ақ Берел өзенінің Бұқтырмаға құяр мүйісінен орын тепкен Берел ауылынан оңтүстік-батысқа қарай 7-8 шақырым жерге орналасқан. Солтүстік-шығыстан оңтүстік-батысқа созылып жатқан аңғардың ені 2 шақырымнан асады. Аңғардың бас-аяғы қайың, балқарағай, самырсын, шырша аралас орманмен көмкерілген Алтайдың Кемпір, Қайнар, Қарашоқы, Бетеу деп аталатын жоталарымен қоршалған. Ғажайып табиғаттың тылсым сырларын жете білген арғы ата-бабаларымыз өздерінің мәртебелі кісілерінің мүрдесі о дүниеде де шірімей, бұзылмай, «жатқан жері жайлы болсын» деп аса терең етіп қазған көрдің ішінде жасанды түрде мәңгілік тондаған күйінде қалуы үшін осындай төрт атырабын биік тау қоршаған аңғарға, жаздың ұзақ күнінде көлеңке көпке дейін кете қоймайтын жайлы жерге әкеліп жерлеуі де тегіннен-тегін емес сияқты.

Берел қорымы үлкенді-кішілі бірнеше ондаған обалардан құралады, олар көбінесе солтүстік-батыстан оңтүстік-шығыс бағытта бір-екіден, кейде үш-төрттен топ болып, қатар тізбектеле орналасқан. Қазылған ескерткіштердің біреуі — қорымның оңтүстік-батыс тобындағы обалардың ішіндегі ең ірісі — солтүстік-батысқа қарай шеткері орналасқан. Ал екіншісі, қорымның солтүстік шығыс тобындағы бір-біріне жалғасып-тұтасып жатқан үш обаның ортаншысы.

Алғашқы қазылған обаның диаметрі — 34,4x28,6м., биіктігі 1,70 м. Оба үйіндісінің сыртқы көрінісі сопақша формалы болып, үйіндінің ортасына таман тұсы төмен қарай отырып кеткен. Ескерткіштің жер бетіндегі құрылысының негізі — алдың ала дайындалған алаңда обаның ортасынан бастап ірі, жалпақ тастарды қара топырақпен нығыздай отырып төсеп жасаған тағандықтан (платформадан) тұрады. Оба үйіндісінің етегі ірі тақта тастармен бірнеше қатар етіліп қаланып, тиянақталған. Ал оның арасы ұсақ тақта және малта тастармен тығындалып, үсті шым қабаттармен көмкеріле жабылған. Обаны қазып, 2,70 — 4,05 метрдей тереңдікке жеткенде, қабірдің ішкі құрылысының бөренелері көріне бастайды. Қабірдің оңтүстік жартысының төбесі ұзынынан 5 дана кеспелтек бөренемен жабылып, ағаш қима (2x3,80м.) қойылған. Оның үстінен араларын бұтақ-шырпылармен нығыздай отырып қайың қабығымен екі қабат етіп жапқан. Дәл сол жоғарғы тұстан қиманың қабырғаларын бойлай төмен қарай қайыңтозбен қымталған. Көрде тоналған кезде лақтырылған қима жабығының бөренелері және әр алуан заттар жатыр. Қиманың сыртында жирен немесе күреңтөбел жылқы мүрдесінің қалдығы мен ат өззелдері бар. Олар: ер-тоқым, ою-өрнек бедерленген былғары бөстек, киізден жасалған және жіптен тоқылған бұйымдардың бөлшектері, аңдардың айқасқан көрінісі бедерленген шағын ағаш текшелер, екі басы зооморфты бейнеде ағаштан жасалған жүгеннің сулығы, ат маскасындағы үш жұп ағаштан жасалып, сырты былғарымен қапталып, жұқа алтынмен апталған таутеке мүйізінің үлгісі, ағаштан жасалған қалқан құлақты, қанатты және айдарлы грифонның үлкен мүсіні, т. б. (1-сурет).



1-сурет.

Обадан табылған заттардың ішінде жыртқыш және шөп қоректі жануарлар бейнесін белгілі хронологиялық шеңбер аясында салыстырып, салғастыру арқылы олардың Алтайдың ежелгі көшпелілері мәдениетінің орта (б. з. д. V ғ.) және соңғы (б. з. д. IV ғ.) кезеңіне тән екені анықталды. Оған тау ешкінің имек мүйізі іспеттес ағаш бұйым мысал бола алады. Көптеген зерттеушілердің пікірінше, мұндай бейнедегі туындылар Пазырық мәдениетінің орта кезеңіне тура келеді (Баркова Л. Л., 1995, 72 — 74-бб.). Жалпы тау текенің басы түріндегі әшекейлердің әр түрлі нұсқалары Алтайдың скиф-сақ тайпалары өнерінде өте кеңінен тарағаны мәлім.

Обадан табылған заттардың ішінде мысық тұқымдас жыртқыштың бұғыға шауып жатқан көрінісі бейнеленген ағаш текшелер бар. Онда жыртқыш бірден бұғының мойнына ауыз салған, алдыңғы аяғымен жануардың желке тұсынан шенгелдеген. Тым кеуделі, алып тұлғалы жыртқыш шұғыл шабуылмен жануарды бас салған кезде өз екпінімен бүкіл соңғы денесі бүгіліп түсіп, аяқтары жоғары қарай имиіп, бұрылып кеткен. Қашып бара жатқан бұғы жыртқыш бас салған кезде жоғары қарай тік шапшыған, денесінің арт жағы бүктетілген, аяқтарымен жыртқышты теуіп жатқандай көріністі бейнелеген. Мұндай стилистикалық белгілер мен әдістер аталған мәдениеттің негізінің соңғы кезеңінің (б.з.д. V—IV ғғ.) сипаттарына тән. Скиф — сибір әлемінің өнерінде кең тараған мұндай сюжет Алтайдың ертедегі көшпелілерінің бұйымдарында да жиі қайталанады (Руденко С. И., 1953, 156 — 160-сурет).

Осы обадан табылған, әр түрлі жануарлардың бейнесін біріктірген синкретті фантастикалық тіршілік иесі — грифондар да өзіндік ерекшелігімен өзгешеленеді. Олардың жалпы Алтай өнеріндегі образдарға тән белгі — қасиеттерінің болуымен бірге, Пазырық ескерткіштерінің өнер бұйымдарында қазірше белгісіз деталдары да бар. Мысық тұқымдас жыртқыш тұлғалы грифон мүсінінің басы имек тұмсықты, ауызы доға тәрізді дәу



2-сурет.

бүркіттікіндей (2-сурет). Оның көзінің арт жақ тұсынан төменгі жақ сүйегіне дейін рельефті әдіспен гүл жапырақшалары тәрізді «жағалық» бедерленген, ал күжірейген желкесінде төбесінен шоктығына дейін тағы да рельефті әдіспен бұжыр-бұжыр айдаржалы кестеленген. Жапсырма құлағы ұзын жапыраққа ұқсайды, теріден жасалған мүйізі (өдеттегідей ол да жапырақша алтынмен апталған тәрізді) желкесіне қарай қайырылған. Грифонның бүйірінде қанаттарын (теріден жасалған болса керек) бекіткен ойықтың ізі бар. Аталған жануар бейнесінің нақты баламалы үлгісі Алтайдың ертедегі көшпелілерінің өнер туындылары арасынан қазірше кездескен жоқ, алайда оны шартты түрде «бүркітбасты» грифондар тобына жатқызуға болады (Баркова Л. Л., 1987, 13-6).

Табылған заттар ішінде Алтай көшпелілерінің аң стиліндегі тамаша үлгілердің бірі болып табылатын бұйым — екі басты (олардың бір-бірінен аздап өзгешелігі бар) грифонның бейнесіндегі ағаш сулық бар (кезінде алтынмен апталған, 4-сурет).

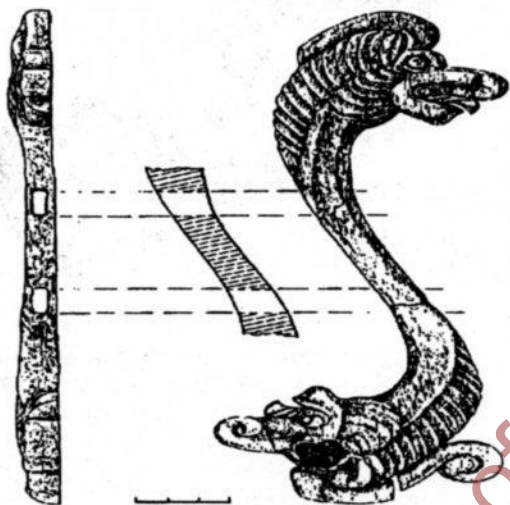
Грифондардың тағы бір түрі — жылқы бейнелі грифондар. Ол ат



3-сурет.

өбзелдерінің бөлшегіне жұқа текше ағашқа ойып салынған. Бұйым жарым-жартылай сақталған, бедері онша айқын емес. Күрделі композициясының ішінен екі жануардың сұлбасын аңғаруға болады, соның бірі — жылқы, енді бірі мысық тұқымдас жыртқыш аңның бейнесі.

Олжалардың ішіндегі ең бір ықылас аударатыны — ағаштан жасалған, әрі терімен қапталып, алтынмен апталған таутеке мүйізінің көшірмесі болып табылады (3-сурет). Олар жиыны үш жұп, барлығы да доға формалы



4-сурет.

және бөрі де аттың басына кигізілетін масканың бөлшектері. Ат маскаларының осыған ұқсас бөлшектері кезінде таулы Алтайдағы Башадар — 2 және Туэкта — 1 обаларынан табылған еді. (Руденко С. И., 1960, 231-б, таб. XXXVIII, LXIX, LXX, LXXII.) Грифон мүсіні аталмыш ат өбзелінің бір элементі болса керек. Осы тектес мүсіндер Пазырық мәдениетінің өзге обаларынан да табылған. Мысалы, теріден жасалған құлағы, мүйізі және құйрығы бар ағаш аттың мүсіні. Онда таутекенің мүйізі төрізді етіп алтынмен аптаған қаптауының бөліктері де сақталған. Бұл мүсіншелер кейде өліктің бас киімін әшекейлеуге арналған. Сол сияқты төбесінде таутекенің мүйізі бар қанатты аттың мүсіншесімен Есік обасынан табылған «алтын адамның» бас киімі әшекейленген. Қабір ішіндегі жирен ат және оның ағаштан, алтыннан жасалған өбзел-әшекейлермен, маскамен тұтастай жабдықталуы Алтайдың ертедегі көшпелілерінің жерлеу, ас беру ғұрпын білдіруімен ерекше мәнге ие. Ағаштан аса жоғары көркемдікпен жасалған, өте жұқа алтынмен апталған барлық бұйымдар күнделікті пайдалану үшін емес, арнайы жерлеу рәсімі үшін немесе марқұмның бақи әлемдегі қажеті үшін дайындалған деуге болады. Қабірге тек қана жирен аттарды қосып көмудің өзі де күнге табынушылыққа байланысты діни-мифологиялық нанымның белгісі болып табылады.

Келесі қазылған оба (5-6-сурет) диаметрі 18 м., жер бетінен 1,05 м., ол өзінің екі жағындағы қанаттас обалармен өз заманындағы жер беті деңгейінде етектерін бастыра тастан қалап жасалған «жол» арқылы тұтасып жатыр. Ескерткіштің жер бетіндегі құрылысы «тақия кейпінде» немесе «киіз үйге» ұқсатылып, таудың әр түрлі сұрғылт-көкшіл тақта тастарынан қаланған үйінді. Үйіндінің үсті ұсақ (5x9 см.) малта тастармен тығыз жабылған. Обаның сыртқы «сауыты» оның құрылысының ішкі термореттеушісі рөлін атқарса керек. Ал сауыттың етек жағында, гүл жапырақшалары немесе табақтың ернеуі төрізді жалпақ тастардан қаланған обаның сыртқы тиянақтастарының үстіне ені 1,5 — 1,7 метрдей келетін бет жағын ұсақ малта тастармен нығыздалған «белдеу» қаланған. Ал тас «бел-

деу» шым қыртыстармен жабылған. Сыртқы тас «белдеудің» өзі прагматикалық ғана емес, мифтік-ғұрыптық мәнге де ие сияқты, яғни ол о дүние мен бұ дүниенің шекарасы немесе «пәнилік-бақилық» әлемді бір-бірінен бөліп тұрушы қамалдың символы болуы мүмкін.

Қабір шұңқырының көлемі 3,25x3,90 м., тереңдігі 3,90 м. Шұңқыр қабырғаларында қайың қабығының шірінділері, ал түбіне таяу жерде тігінен орнатылған кеспелтек ағаштардың ізі бар. Шұңқырдың беті ағаш тақтайлармен жабылған. Шұңқырдың солтүстік-батыс жағынан 3,60 метрлік тереңдікте ірі тастардан қойылған текшеде төрт жылқының қаңқасы табылды. Сондай-ақ қабірден темір ауыздықтың сынығы, ою-өрнегі бар



5-сурет.

құмыралардың сынықтары, жұқа алтын жапырақшалар және өте жақсы сақталған сүйектен жасалған жебенің ұшы да табылды.

Аталған обаның жерлеу ғұрпындағы басты ерекшелік — ағаштан кималап жасалған көр және оның сыртында, солтүстік-шығысында жылқы қаңқаларының жатуы. Бұл Алтайдың ертедегі көшпелілерінің ескерткіштерінің көпшілігіне тән сипат. Жалпы, сол заманда үш немесе одан да көп жылқыны әлеуметтік мәртебесі жоғары кісілердің моласына бірге қосып көметін болғаны аян. Сондықтан, бұл ескерткіштерді б.з.д. V — IV ғғ-да жасалған деп тұжырымдауға әбден болады. Дегенмен, Берел ескерткіштерін өйгілі Пазырық мәдениетіне тән деп толық сеніммен кесіп айтсақ та, оның этникалық атрибуциясы әлі де түбегейлі шешілмеген мәселе. Өйткені Алтай төңірегіндегі ертедегі темір дәуіріне тән археологиялық мәдениеттерді антик авторларының жазбаларынан белгілі болып аты аңызға айналып кеткен тайпалар — Аримаспылар (жалғыз көзділер), Аргиппейлер, «Алтын Қорыған Грифтер» және т.б. этникалық топтармен нақты теңестіру мәселесі туралы тарихи әдебиеттерде бірыңғай пікір қалыптасқан жоқ. Жеке өз алдына зерттеп-талдауды талап ететін мұндай күрделі мәселе туралы зерттеуімізді кейінге қалдыра тұрып, тек қазір көкейге түйген кейбір жәйттерді ғана әңгімелей кетелік.

Осы мәселені зерттеушілердің дені антик авторларының жазбалары мен көне қытай деректерін, оның ішінде, көбінесе, Хань дәуірінен бергі ресми жазба деректерді ғана пайдаланып, ал Хань дәуірінен бұрынғы (б.з.д. III ғ-ға дейінгі) жазба деректерге көп назар аудармай келеді. Бір қызығы, ол жазбаларда антик авторлары келтіретін аңыз-әңгімелермен үндес-ұқсас келетін тұстары кездеседі. Сондай жазбалардың бірі — б.з.д. 280 жылы бір қытай князіннің зиратынан кездейсоқ табылған (жазылған уақыты, әрине, одан бұрын, б.з.д. V ғ. деп топшыланады) авторы мүлде белгісіз «Му

тяньцзэнің өмірбаяны» атты кітап. Онда патша Чжоу Муванның солтүстік-батыстағы алыс елдерге жасаған қиял-ғажайып аңызға толы саяхаты туралы өңгімеленеді. Патша Куньлунь атты таудан (қытай ғалымдарының пікірінше, бұл Алтай тауын меңзейді, кейін бұл атау қазіргі Куньлунь тауына ауысқан) асып түсіп, одан соң Хэйшуй («Қара Өзен») өзенін бойлай отырып, Си ванму (батыстағы елдің патшайымы) елі жайлап отырған Яочи («Жұмақ көл») көліне келіп жетеді. Осында ол қауырсын жүндерін түлетіп, мамырлай ұшып-қонып жүрген қисапсыз көп құстарды көреді... (Сунь Пэйлян, 1985, 8-б. Ван Чжйлай, 1986, 54-б.). Бұл скифтердің солтүстігіндегі Аримаспы және «Алтын Қорыған Грифтер» елінде күн суық, аспан кеңістігінде құстың жүн-қауырсыны қаптап ұшып жүреді-міс деген аңызбен үндеседі. Геродот оны жапалақтап жауған қарға теңейді.

Қытайдың шамамен б.з.д. V — III ғасырларда жазылған екінші бір кітабы — «Шань хайцзин» (Тау мен Теңіз кітабы) атты көне жазба. Онда тілге алынатын алыс солтүстіктегі жалғыз көзділер еді — И му го (И — жалғыз, бір, му — көз, го — мемлекет) туралы аңыз да Аристейдің аримаспылар (жалғыз көзділер) жөніндегі аңыздарына үндес келеді. Демек, грек-қытай мифтік аңыздарындағы ұқсас сарындардың болуы кездейсоқ емес, олардың шығу төркінінде бірыңғай негіз бар. Бөрінен де маңыздысы, көптеген қытай ғалымдары жоғарыдағы «Му тяньцзэчжуаньда» жазылған географиялық атаулар — «Куньлунь», «Хэйшуй», «Яочиді» жеке-жеке Алтай тауы, Қара Ертіс өзені және Зайсан көліне теңестіреді (Сунь Пэйлян, 1985, 8-б. Ма Юн, Ван Бинхуа. 1990, 13-б).

Қазіргі Куньлуньда өндірілетін нефрит даңқының шығуына байланысты Куньлунь атауы Хань дәуірінен бастап Хотанның оңтүстігіндегі қазіргі Куньлунь тауына ауысқан. Хань дәуірінен бұрынғы Қытайға белгілі болған нефриттер Алтай, Саян тауларының нефриті, Қытай жазбаларындағы нефрит (қытайша юйши) Куньлунь тауымен ғана емес, ең маңыздысы юэчжи¹ этнонимімен байланыстырылады (Ма Юн, Ван Бунхуа, 1990, 14-б.).



6-сурет.

1 — Тарих ғылымында «юэчжи» этнонимін дұрыс транскрипциялау мәселесі әлі күнге дейін бір жүйеге түспеген. Юэчжи-қытайша — 月氏, Yüeshi қытай иероглифнің қазіргі заманғы тілдік фонетикасының қағидасы бойынша оқылымы болып табылады. Орыс және бүкіп батыс еуропа тілдеріндегі тарихи әдебиеттерде осылай оқып-жазу (Юэчжи, Yüeshi, Yüeh-shih, Üetsai т.б.) дағдыға айналып кеткен, ал қазіргі қытай ғалымдарының көпшілігі оны көне қытай тілі фонетикасы бойынша Роучжи Róuzhī деп оқып, транскрипциялап жүр. Алайда кейбір ғалымдардың пікірінше бұлай оқу да дұрыс емес көрінеді, оның ең дұрыс оқылымы оларша gneuzi gnüzi немесе nüzi болуға тиіс. (Ван Чжйлай, 1986, 87-б.) Біз осыған дейінгі ұшан теңіз тарихи әдебиеттердегі бұрыстықты т. з. еудің мүмкін еместігін ескере отырып, қалыптасып кеткен дағды бойынша шартты түрде юэчжи деп жаза беруді жөн санадық — авторлар.

С. И. Руденко «юечжи» этнонимі б.з.д. I мыңжылдықтың орта шенінде Алтайда мекендеген көшпелі тайпалардың қытайша жиынтық атауы деп есептейді (Руденко С. И., 1960, 17-б.). Қытай ғалымдарының арасында Да юэчжилердің тарихы, әсіресе олардың неғұрлым ертеректегі тарихы туралы бірыңғай тұжырымы жоқ, десе де олардың бірсыпырасының бірлікке келе бастаған пікірі бойынша Қытайға юэчжилердің тек шығыстағы бір бөлігі ғана белгілі болған, ал олардың негізгі бөлігі Алтай, шығыс Тянь-Шань және Жонғария өңірінде өмір сүрген (Ма Юн, Ван Бинхуа. 1990, 14-б.; Линь Мэйсунь, 1997, 16-б.). Шетелдік бірсыпыра тарихшы-лингвист ғалымдар (О. Менхен — Хальфен, Э. Пуллиблэнк, Сиратори Куракити, Д. Синор, Линь Мэйсунь және т.б.) юэчжилер көне тохар тілінің бір диалектінде сөйлеген халық деп есептейді. Линь Мэйсуньнің зерттеуі бойынша қытай-тибет тілдеріндегі Лун (айдаһар) сөзінің этимологиясы көне тохар тіліндегі «Төңірі, құдай, жылқы» деген сөздермен және де «юэчжи» этнонимімен байланысты (Линь Мэйсунь, 1997, 17-б.). Соңғы жылдары Синьцзян жерінен ашылған көне мумияларды көптеген ғалымдар көне тохар тілінде сөйлеуші юэчжилердікі (тохарлардікі) деген пікірге тоқтаған (Сюй Вэнькань, 1996, 77-б.).

Біздіңше, бұлар мәселенің бір беті ғана. Жалпы, Алтай төңірегінде өмір сүрген ертедегі көшпелілердің, соның ішінде біз зерттеп отырған ежелгі берелдіктердің этникалық кескін-келбетін анықтауда әлі талай толғақты, күрмеуі қиын түйіндердің тұрғаны аян. Сондықтан бүгін ежелгі Алтай көшпелілерінің аса жоғары дәрежеде өркендеген Пазырық мәдениетінің ескерткіштері (Пазырық, Шибө, Тұяқты, Башадар, Ақ алаха, Құтырғантас, Берел обалары, т.б.). Алтайдың қазіргі жергілікті халықтарының, оның ішінде, әсіресе, саны да көп, жері де кең іргелі де байырғы халық — қазақ мәдениетінің тарихындағы орны мен маңызын зерттеу ғылымдағы аса көкейтесті мәселе болып табылады. Аталған мәдениетті ашу мен зерттеуге теңдессіз үлес қосқан С. И. Руденко, М. П. Грязнов, С. В. Киселев, Ә. Х. Марғұлан секілді білікті ғалымдар өз еңбектерінде осы мәселені әрдайым назардан тыс қалдырмай, Алтайдың ежелгі көшпелілер мен кейінгі қазақтардың тарихи-мәдени туыстық-сабақтастығы туралы және қазақ этнографиясы, антропологиясы, діни-салттық ғұрыптары, бейнелеу өнері мен шаруашылық-мәдени болмысының өзге де көптеген қырларын салыстыра отырып, аса келелі пікір-тұжырымдар жазып кеткені мәлім. Айталық, С. И. Руденко: «Скиф дәуіріндегі таулы Алтайдың тұрғындары жылқышылар болды, олардың қазақтардікіне ұқсас тұрар-жайы бар еді, ал антропологиялық жағынан қазіргі қазақтар мен қырғыздарға жақын болды (Руденко, 1953, 66-65-б.)» деп жазса, ал М. П. Грязнов пен С. В. Киселев Шибө обасынан табылған заттар туралы: «... Олардың өрнектері қазіргі алтайлықтардың, қазақтардың және Тянь-Шань қырғыздарының ою-өрнектеріне төтенше ұқсас» деп атап көрсетті (С. В. Киселев, 1951, 338-б.). Аталған аға буын археологтардың ғылыми еңбектерінде мұндай жолдар жиі кездеседі. Өкінішке орай, соңғы жылдары аталған аймақта археологиялық қазба жұмыстарын жүргізген Ресей ғалымдары өз еңбектерінде мәселенің осы қырларын қағыс қалдыра берген. Өйткені, олардың зерттеулерінде ежелгі Алтай мәдениетін, көбінесе, Таяу Шығыс мәдениетінің көлеңкесінде қалдырып, оны өзімен тарихи-мәдени туыстық-сабақтастығы болымсыз сонау шалғайдағы эскимос, үндіс және Африка халықтарының этнографиясымен салыстыра зерттеу белең алған.

Төл тарихымыз үшін бұл мәселенің маңыздылығы күн санап арта түсеріне сеніміміз мол. Біздің міндетіміз — табылған нәрселерді әрмен қарай терең де байсалды түрде талдай беру.

Пайдаланылған әдебиеттер.

1. Баркова Л. Л. 1987. Образ орлиноголового грифона в искусстве древнего Алтая (по материалам Больших Алтайских курганов) // Археологический сборник Государственного Эрмитажа. Вып. 28.

2. Баркова Л. Л. 1985. О хронологии и локальных различиях в изображении травоядных и хищников в искусстве ранних кочевников Алтая (опыт статистического анализа) // Археологический сборник Государственного Эрмитажа. Вып. 32.
3. Ван Чжилай. 1986. Чжун я ши ган. Чанша (кытайша).
4. Кубарев В. Д. 1987. Курганы Уландрыка. Новосибирск.
5. Кубарев В. Д. Курганы Юстыда. Новосибирск.
6. Линь Мэйсунь. 1997. Тухоложэнь юй Лун було // Си юй янь цзю. №1 // Үрімші (кытайша).
7. Ма Юн, Ван Бинхуа. 1990. Гунюаньцянь ци чжи эр шицзидэ чжунго синьцзян дищюй // Чжун я сюэ кан. III. // Пекин.
8. Руденко С. И. 1953. Культура населения Горного Алтая в скифское время. М. — Л.
9. Руденко С. И. 1960. Культура населения Центрального Алтая в скифское время. М. — Л.
10. Полосмак Н. В. 1994. «Стерегущие золоты грифы». Новосибирск.
11. Сунь Пэйлян. 1985. Сысцитай мао и чжилу хэ гудай чжун я дэ чуаньшо // Чжунвай гуаньсиши луньсун. Пекин (кытайша).
12. Сюй Вэнькань. 1996. «Чжун я дунбу тунци хэ цзаоци тэци шидайде миньцзю» гоцзи сюешу таолуньхуй цзуншу. // Си юй яньцзю. №3 // Үрімші (кытайша).
13. Киселев С. В. 1951. Древняя история Южной Сибири. М.

СИНЬЦЗЯН ҚАЗАҚТАРЫНЫҢ ОҚУ-АҒАРТУ МӘСЕЛЕСІ

Гүлжан АХМЕТБЕКҚЫЗЫ,
Әл-Фараби атындағы Қазақ мемлекеттік
ұлттық университетінің аспиранты

XX ғасырдың бас шенінде Қытайдың Синьцзян өлкесіне жергілікті әкімшілік пен әскери билікті ұсына алған бірнеше милитаристік топ өкілдері билік жүргізеді. Олар билік жүргізген кезеңдерде қазақтардың оқу-ағарту мәселесінде көп ілгерілеу болмаған. Тек діни медресе сияқты оқу орындары болған. Мұның өзін ел беделділері қаржы жинап ашқан. Бірақ соңғы билік жүргізген милитарист Шөн Шицай кезінде оқу-ағарту саласына біршама оңды өзгерістер енеді.

1933 жылы 12-сәуірдегі саяси өзгеріс — милитарист Шөн Шицайдың 11 жылдық өктемдігінің басталған күні. Ол өзінің билігін нығайту үшін Синьцзяндағы аласапыранды тоқтату, өзіне қарсы күштерді басу мақсатымен Қытай компартиясының көмегін қабылдап, 6 түрлі тиімді саясатты жасап, жариялайды. Бұл саясатта ұлттардың мәдениеті мен оқу-ағартуына біршама мән берілген. Сөйтіп әр ұлттың қалыптасқан мәдениетін дамыту үндеуі алға қойылғандықтан, Синьцзяндағы аз ұлттардың мәдениет, оқу-ағартуы едәуір ілгері жылжиды.

Сол кезде Синьцзян өлкелік үкіметінің әскери істер, құрылыс, оқу-ағарту, халық істері, ауыл шаруашылық және кен істері басқармалары болған. Оқу-ағарту басқармасына қарасты өлкелік, аймақтық, аудандық оқу-ағарту мекемелері құрылып, олар төменнен жоғарыға қарай мәлімет беруді, жоғарыдан төменге қарай бақылауды жолға қояды.

Оқу-ағарту істерін дамыту үшін Синьцзяндағы әр ұлттың өз атымен «мәдени-ағарту ұйымдары» құрылады. Оқу-ағарту, мәдениет ұйымы (сол кезде «үйшыма» деп аталған. Төменде осы бойынша атаймыз) өлкелік, аймақтық, аудандық болып үш дәрежеге бөлініп, аудан аймаққа, аймақ